



Urretxuko udala

URRETXUKO GIZARTE ZERBITZUAK

Prestazio eta zerbitzuen gida



1. Gizarte Zerbitzuak
2. Zer eskaintzen da
3. Prestazio ekonomikoak
4. Mendekotasuna duten pertsonak
5. Ezgaitasuna duten pertsonak
6. Familiak, haurrak eta gazteak
7. Genero indarkeria jasan dutenei zuzendutako arreta zerbitzua
8. Immigrazio zerbitzua
9. Elkarte sozialak eta garapenerako lankidetzak

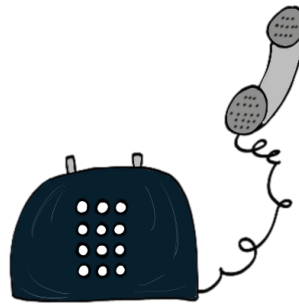
1. GIZARTE ZERBITZUAK

Gizarte Zerbitzuak herri osoarentzako udal zerbitzuak dira. Bereziki, beharrak dituzten pertsoneri eta bizitza-proiektua modu autonomoan garatzeko zailtasunak dituzten pertsona, familia eta taldeei zuzendurik daude.



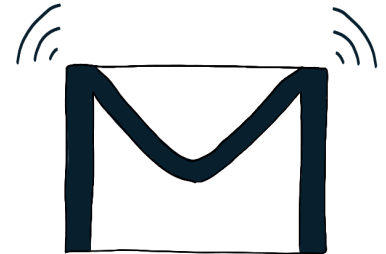
NON GAUDE

Urretxuko Gizarte Zerbitzuak
Iparragirre kalea 20, Urretxu
(Sarrera Abenidatik)



HITZORDU ESKAERA

Aldez aurretik ordua eskatu zure
interesekoa den edozein gairi
buruz hitz egiteko. Hitzordua
telefonoz, posta elektronikoa
bidez edo bertara etorrira egin
dezakezu.



ORDUTEGIA

Astelehenetik ostiralera
07:30etik 15:00etara
Telefonoa: 943 03 80 83
Helbide elektronikoa:
gizadmi.ur@urretxu.eus

2. ZER ESKAINTZEN DA

Ondorengoak dira funtzio nagusietako batzuk:

- Dauden gizarte baliabideen berri eman eta orientabideak eskaintzea.
- Diagnostiko bidez eskaeren inguruko balorazioa egitea.
- Gizarte eta familia arloko esku-hartze proiektuak prestatu eta burutzea.
- Hainbat prestazio eta gizarte baliabideren tramitazioa kudeatzea.
- Prebentzio eta gizarteratze proiektu eta zerbitzuak kudeatzea.

INFORMAZIOA



Balorazioa eta
esku-hartze proiektuak



Baliabideen eta Zerbitzuen
tramitazio eta kudeaketa

3. PRESTAZIO EKONOMIKOAK



a. GIZARTE LARRIALDIETARAKO LAGUNTZAK

Gizarte bazterkeria ekiditeko edo bazterkeria bizi dutenei egoera horretatik irteten laguntzeko diru laguntzak dira, gastu zehatz batzuk ordaintzeko erabiliko direnak.

> %65ko EZGAITASUNA duten PERTSONAK

> 65 URTEKO PERTSONAK

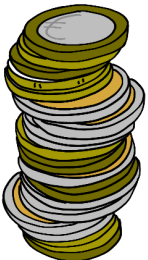
b. KOTIZATU GABEKO PENTSIOAK

Gutxieneroa bermatzeko laguntza da. Bi modalitate daude:

- **Kotizatu Gabekoen Pentsioa ezintasunagatik**
18 eta 65 urte bitarteko pertsonentzat, baldin eta gutxienez, %65eko ezgaitasuna badute.
- **Kotizatu Gabekoen Pentsioa erretiroagatik**
65 urtetik gorako pertsonentzat, betiere, pentsioen kontribuzio sisteman sartu ezin badute.

c. BANAKAKO LAGUNTZAK

Gastu zehatzei, ohiko edo ez ohikoei, aurre egiteko baliabide eskasak dituzten familiei edo pertsoneri zuzenduak daude. Diru-laguntza honen bitartez, Udalak sistema publikoek babesten ez dituzten beharrei aurre egiten die.



4. MENDEKOTASUNA DUTEN PERTSONAK

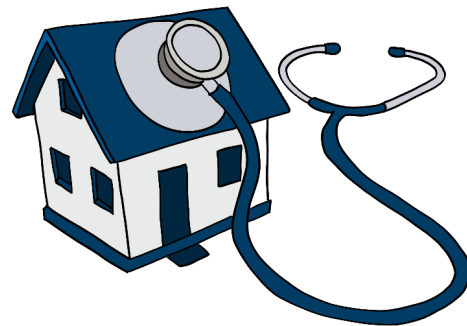
a. MENDEKOTASUN BALORAZIOA

Autonomia fisikoa, zentzumenarena, psikikoa edo adimen-autonomiaren galera edo faltarekin lotutako arrazoiengatik mendekotasun egoeran aurkitzen diren eta laguntza garrantzitsuak behar dituzten pertsonen zuzenduta dago. Balorazio honek mendekotasun maila zehazten du eta pertsona bakoitzak behar dituen zaintzak identifikatzen ditu.



b. ETXEZ ETXEKO LAGUNTZA

Etkez etxeko laguntza zerbitzua norbere autonomia eta segurtasuna mugatua dutenentzat, eta ohiko jarduerak egin ezin dituztenentzat da. Etxean bertan ematen den zerbitzua da, ohiko inguruan integratzen eta egoten laguntzeko.



c. ZAINZARAKO DIRU LAGUNTZAK

• Familia ingurunean zaintzeko prestazio ekonomikoa

Familiako kide bat mendekotasuna duen pertsonarekin bizi denean eta hura zaintzen duenean eska daiteke.

• Laguntza pertsonalerako prestazio ekonomikoa

Mendekotasuna duen pertsonak bera zaintzeko langile edo enpresa bat kontratatzen duenean eska daiteke.

• Zerbitzuari lotutako laguntza ekonomikoa

Mendeko pertsonak eguneko zentroan edo egoitzan zerbitzuak modu pribatuan jasotzen dituenentz eska daiteke.



d. EGUNEKO ZENTROA

Adineko pertsonentzako eguneko arreta eskaintzen du. Helburu nagusia adineko pertsonak ahalik eta denbora gehienez euren inguruan mantentzea da; horretarako euren benetako beharrei erantzungo dien arreta orokorra eskainiko zaie. Eguneko Zentroan dauden zerbitzuak: jantokia, osasun-azterketa, podologia, ile-apainketa, arreta eta zaintza, eta garbiketa.



e. EGOITZAK

Zentro hauetan adineko ezinduei ostatua, mantenua eta zaintza orokorra eta jarraitua eskaintzen zaie. Honako zerbitzu hauek eskaintzen dituzte: ostatu zerbitzua, zaintza pertsonaleko eta banakako laguntzako zerbitzua, mediku eta erizaintza zerbitzuak eta zerbitzu psikosozialak.

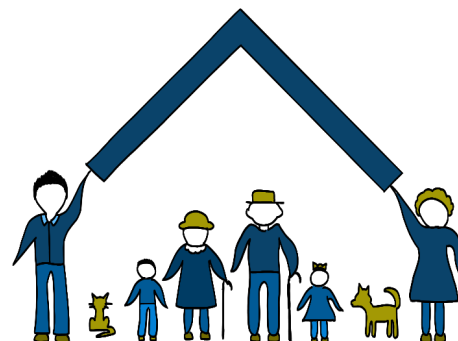


f. ALDI BATERAKO EGONALDIAK

Zerbitzu honen bitartez egoitza batean bizitzeko aukera ematen zaie etxean bizi ohi diren adineko mendeko pertsoneri, hainbat arrazoi direla-eta, denboraldi jakin batez, etxean bizi ezin dutenean, zainzarik jaso ezin dutelako.

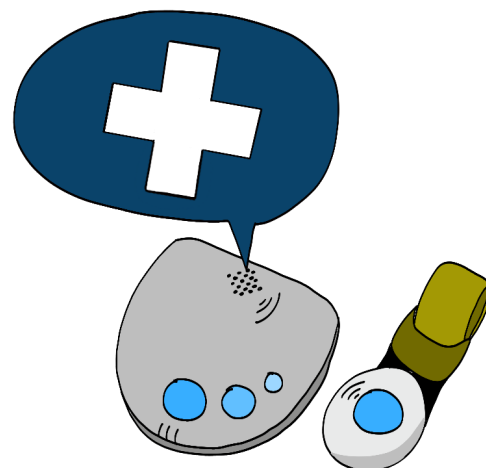
g. SENDIAN PROGRAMA

Sendian programaren helburua hirukoitza da: Mendeko pertsonak zaintzen dituzten pertsoneri laguntzea, haien karga pertsonala arintzea eta familiako elkarbizitza ez hondatzeko babesa eskaintzea.



h. TELELAGUNTZA

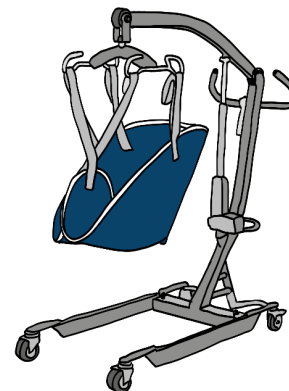
Bakarrik bizi diren pertsoneri eta euren senideei segurtasuna eta berehalako laguntza eskaintzeko zerbitzu bat da. Tresna honek deiak egiteko sakagailu bat dauka. Deia jasotzen denean, arazoa konpon dezakeen pertsona edo zerbitzuarekin harremanetan jartzen da (familia, medikua, anbulantzia...).



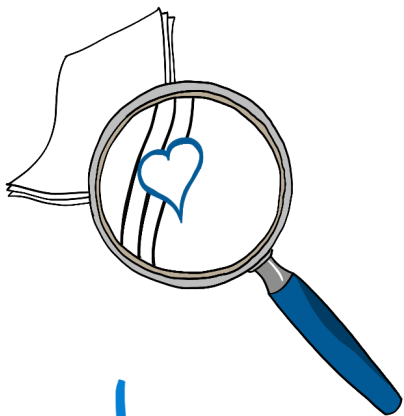
i. LAGUNTZA TEKNIKOAK

Laguntza hauek ezintasuna edo mendekotasuna duten pertsoneri zuzenduak daude.

Pertsonaren urritasunak eta mendekotasuna prebenitzeko, konpentsatzeko, arintzeko edo neutralizatzeo egindako edozein produktu, tresna, ekipa eta sistemak dira laguntza teknikoak.



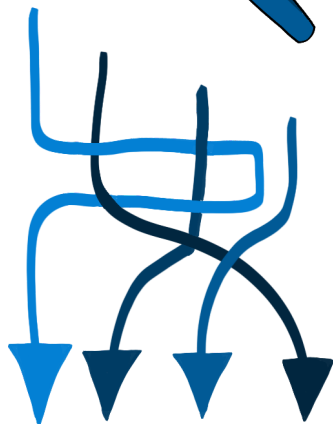
5. EZGAITASUNA DUTEN PERTSONAK



a. BALORAZIOA

Ezgaitasun edo minusbaliotasun mailaren kalifikazioan ondorengoak baloratzen dira:

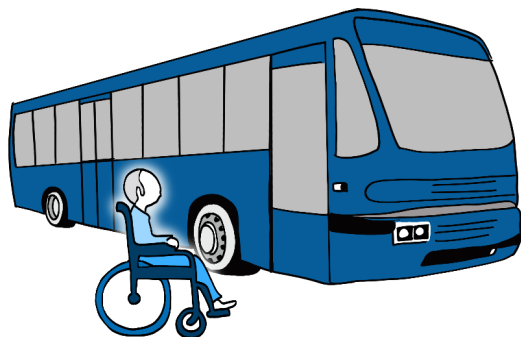
- Zer nolako ezintasun maila duen.
- Eguneroko oinarrizko gauzak egiteko beste pertsona baten beharra duen.
- Garraio publiko kolektiboa erabiltzeko zailtasunik duen (mugikortasun baremoa).



b. ORIENTAZIOA

Ezgaituen beharren arabera baliabide espezializatu eta komunitarioetarako orientazioa:

- Egoitza zerbitzu espezializatuak.
- Enplegu eta bestelako jarduera okupazionalak.
 - Eguneko jarduera.
 - Laguntza goiztiarra.
- Aholkulari baten laguntza bere gauzak egin behar dituenentz, edota ingurukoekin harremanetan egon behar duenean.



c. FAMILIA GIROAN MOLDATZEKO BALIABIDEAK

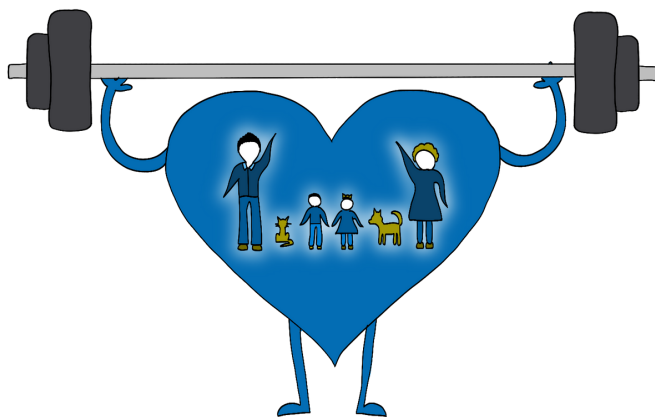
Kolektibo honi zuzenduriko baliabideak dira, bere ezaugarri propioekin, ondorengo hauek ere: Telelaguntza / Laguntza teknikoak/ Etxez etxeko laguntza/ Eguneko Zentroak...

6. FAMILIAK, HAURRAK ETA GAZTEAK

a. ESKU-HARTZE FAMILIARREKO PROGRAMA

Programa honen helburua familiei abilezia, gaitasun eta baliabide batzuk ematea da, beren kargura dauden ume eta nerabeen oinarrizko premiak betetzeko.

Beren kargura arrisku edo babesgabetasun arin edo ertainean dauden adin txikikoak dituzten familiei zuzendua dago.



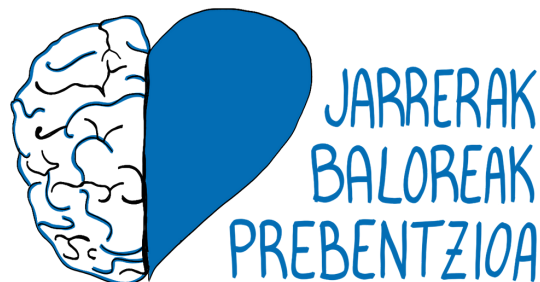
b. INGURU IREKIKO HEZKUNTZA PROGRAMA

Programa honen helburua arrisku egoeran dauden haur eta nerabeak testuinguru zein baliabide normalizatu eta egokituan integratzea da.



c. PREBENTZIO PROGRAMAK IKASTETXEETAN

Ikastetxeekin elkarlanean, zenbait programa garatzen dira eskoletan osasun hezkuntza eta baloreak jorrazteko. Programa horiek ikasleengan jarrerak, baloreak eta prebentzio gaitasunak sustatzeko dira.



7. GENERO INDARKERIA JASAN DUTENEI ZUZENDUTAKO ARRETA ZERBITZUA



a. LAGUNTZA PSIKOLOGIKOA

Zerbitzu honen helburua emakumeei laguntzea da, genero-indarkeria edota askatasun sexualaren aurkako egoera bat bizi izanagatik, izan ditzaketen arazoak gainditzen laguntzeko. Eraso egin duen gizonari ere eskaintzen zaio laguntza psikologikoa.

b. LAGUNTZA JURIDIKOA

Doako kontsulta juridiko bat da, gai hauetan orientatzeko: Banantze prozesua, umeen zaintza, ondarea, ordainezko pentsioa...

c. LAGUNTZA EKONOMIKOA

Laguntza ekonomiko hau, genero-indarkeriaren biktima izanik, nahikoa baliabide ekonomiko ez duten, eta lana topatzeko zailtasunak dituzten emakumeei zuzendua dago. Helburua emakume horiek gutxieneko baliabide batzuk izatea da, erasotzailearengandik banandu ahal izateko eta une horretan lan munduan sartzeko dituzten zailtasunei aurre egiteko denbora eta bitartekoak izan ditzaten.

d. LARRIALDIKO EDO BABESPEKO ETXEBIZITZA

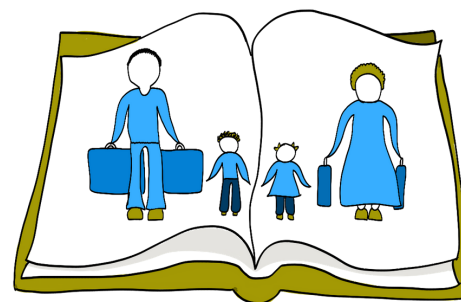
Tratu txarrak jasan izanaren ondorioz ohiko bizilekua aldatzera behartuta dauden emakumeei, edo haien mende dauden pertsoneri (seme-alabei,...) aldi baterako bizitokia eskaintzen zaie.



8. IMMIGRAZIO ZERBITZUA

a. HARRERA ESKOLA

Kanpotik Urretxura bizitzera iritsi berri direnentzat harrera ikastaroa. Ikastaro honen helburua etorri berriek herritar gisa dauzkaten eskubide eta betebeharren berri ematea da, herriko baliabide, zerbitzu, eta kultura ezagutzearekin batera. Ondorengo edukiak lantzen dira: Herriko baliabideak (kultura, kirola, aisialdia, enplegua, formakuntza, eta abar), atzerriartasuna, lan arloko eskubideak, Gizarte Zerbitzuak, Osasun sistema, zaborraren birziklapena eta gizon eta emakumeen arteko parekidetasuna.



b. AHOLKULARITZA JURIDIKOA

Gipuzkoako SOS Arrazakeriarekin hitzartutako akordioaren bitartez, orientazio juridiko zerbitzua eskaintzen da Beasainen duten bulegoan.

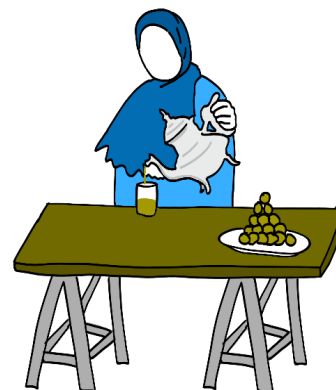
GIPUZKOAKO
SOS
ARRAZAKERIA



Beasain

c. SENTSIBILIZAZIO EKINTZAK

Urtean zehar kultur aniztasunaren inguruan sentsibilizatzeke hainbat ekitaldi antolatzen dira: Kulturen Azoka, Bizilagunak programa etab.



9. ELKARTE SOZIALAK ETA GARAPENERAKO LANKIDETZA

a. ELKARTEEI DIRU LAGUNTZAK

Diru-laguntza hauen bitartez, Elkartearen funtzionamendua, zein elkarte-jarduerako kolektiboek zuzendutako programen edota zerbitzuen garapena finantza daiteke.

b. NAZIOARTEKO GARAPENERAKO DIRU LAGUNTZAK

Deialdi honen helburua garapen bidean diren herrialdeetan lankidetzaren proiektuetarako diru-laguntzak ematea da. Gobernu kanpoko erakundeei eta garapen bidean diren herrialdeetan lan egiten duten elkarteek zuzenduak daude laguntza hauek, lan egiten duten herrialdeko populazioen ekonomia- eta gizarte-garapenerako premiei erantzuteko.

c. LARRIALDIETARAKO DIRU LAGUNTZAK

Atzerrian gertatzen diren ezbeharrei aurre egiteko diru-laguntzak dira. Adibidez: uholdeak, lurrikarak edo/eta gerrak.

d. KOOPERANTEENTZAKO BEKAK

Garapen bidean dauden herrialdeetan bolondres gisa lan egitera joateko asmoa duten urretxuarrei zuzendutako diru-laguntzak dira.



9. ENTIDADES SOCIALES Y COOPERACION AL DESARROLLO

a. AYUDAS ECONÓMICAS A ENTIDADES SOCIALES

A través de estas ayudas se puede financiar el funcionamiento de las asociaciones, programas dirigidos a los colectivos con los que trabajan o servicios concretos.

b. AYUDAS ECONÓMICAS DE COOPERACIÓN INTERNACIONAL

El objetivo de esta convocatoria es ofrecer ayudas económicas para proyectos de cooperación en países en desarrollo. De este modo se pretende responder a las necesidades económicas y sociales de las poblaciones de destino y tener influencia en los sectores sociales más desfavorecidos.

c. AYUDAS ECONÓMICAS PARA EMERGENCIAS

Se tratan de ayudas para hacer frente a situaciones de emergencia que se producen en el extranjero, como por ejemplo: inundaciones, terremotos o guerras.

d. BECAS PARA COOPERANTES

La becas están dirigidas a urretxuarraz que quieren ir a trabajar como voluntariado a países en vías de desarrollo.



8. SERVICIO DE INMIGRACIÓN

a. ESCUELA DE ACOGIDA

Curso de acogida para personas que han llegado desde fuera a vivir a Urretxu. El objetivo del curso es que los recién

llegados conozcan los derechos y obligaciones que tienen

como ciudadanos, así como que conozcan de primera mano

los recursos, servicios y cultura del municipio.

Se dan a conocer los siguientes puntos: recursos municipales

(cultura, deporte, ocio, empleo, formación, etc.), extranjería,

derechos laborales, servicios sociales, sistema sanitario,

reciclaje y paridad entre mujeres y hombres.

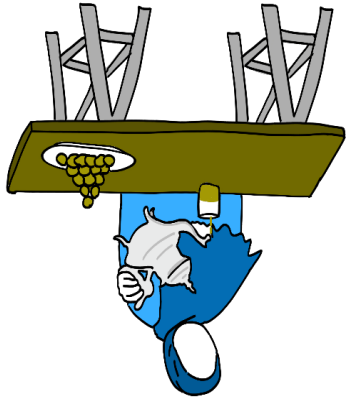
b. ASESORAMIENTO JURIDICO

Mediante el acuerdo suscrito con SOS Racismo de Gipuzkoa se ofrece asesoramiento jurídico en temas de extranjería en

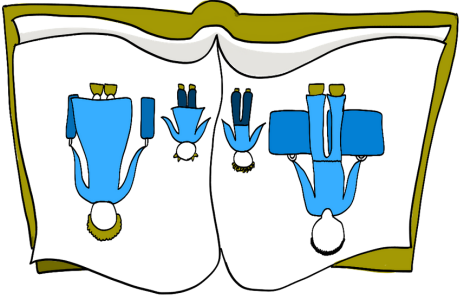
la oficina de Beasain.

c. PROGRAMAS DE SENSIBILIZACIÓN

Se organizan varias actividades durante todo el año para sensibilizar entorno a la multiculturalidad: Mercado de las Culturas, programa Bizilagunak etc.



SOS
RACISMO
GIPUZKOA



¿SERVICIO DE ATENCIÓN PARA VÍCTIMAS DE VIOLENCIA DE GÉNERO

a. ATENCIÓN PSICOLÓGICA

Es un servicio que tiene el objetivo de poder ayudar a las mujeres a superar los graves problemas psicológicos derivados de las situaciones de violencia de género y/o delitos contra la libertad sexual. También se ofrece ayuda psicológica a hombres agresores.

b. ASISTENCIA JURÍDICA

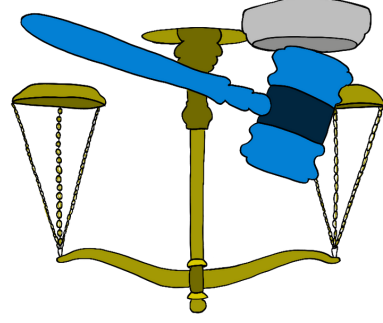
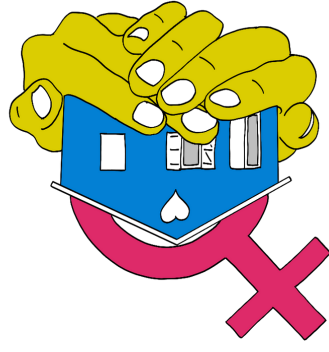
Consiste en una consulta jurídica gratuita para la orientación en temas relacionados con: procesos de separación, custodia de hijas e hijos, patrimonio, pensión compensatoria...

c. PRESTACIONES ECONÓMICAS

Estas ayudas económicas están destinadas a aquellas mujeres víctimas de violencia de género que carezcan de recursos económicos y tengan especiales dificultades para obtener un empleo, con la finalidad de facilitar que la víctima disponga de unos recursos mínimos de subsistencia que le permitan independizarse del agresor y disponer de medios y tiempo para afrontar las dificultades que momentáneamente impiden su incorporación laboral.

d. CASAS DE MERGENCIA O REFUGIO

Se les ofrece un alojamiento temporal tanto a las personas que se han visto obligadas a dejar su vivienda habitual por ser víctimas de malos tratos como a terceros a su cargo como hijos o hijas.



6. FAMILIA, INFANCIA Y JUVENTUD

a. PROGRAMA DE INTERVENCIÓN FAMILIAR

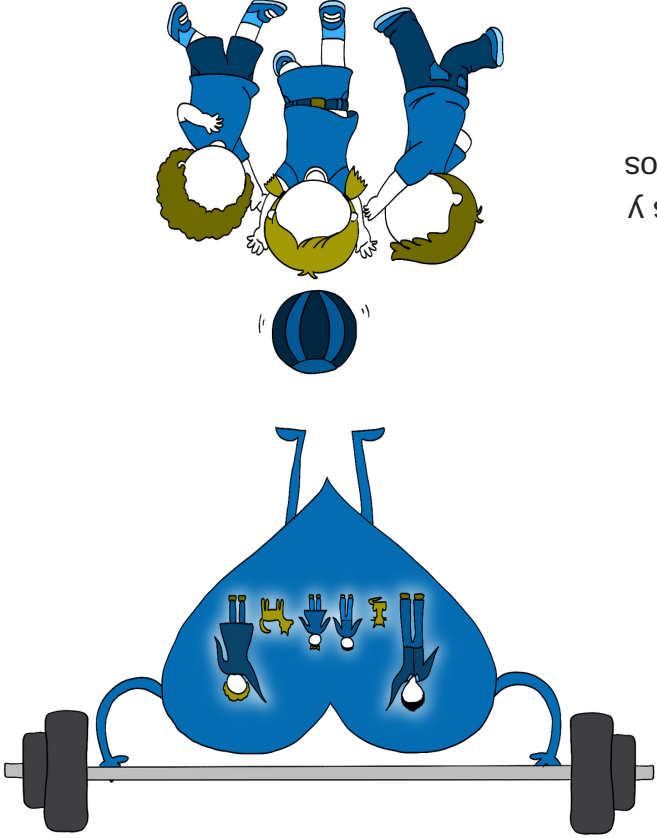
Este programa tiene por objetivo que la familia adquiera habilidades, capacidades y recursos para satisfacer las necesidades básicas de menores y adolescentes a su cargo.
Va dirigido a familias con menores en situación de riesgo o de desprotección leve o moderada.

b. PROGRAMA DE EDUCACIÓN EN MEDIO ABIERTO

El objetivo de este programa es la integración de menores y adolescentes en situación de riesgo en contextos y recursos normalizados y adaptados.

c. PROGRAMAS DE PREVENCIÓN EN CENTROS EDUCATIVOS

En colaboración con los centros educativos se desarrollan diversos programas de educación sanitaria y valores. El objetivo de dichos programas es fomentar entre los jóvenes actitudes y valores positivos para impulsar la prevención



5. PERSONAS CON DISCAPACIDAD

a. VALORACIÓN

La calificación del grado de incapacidad o minusvalía valora lo siguiente:

- Grado de incapacidad
- Necesidad de otra persona para realizar actividades cotidianas del día a día
- Dificultad para utilizar el transporte público colectivo (baremo de movilidad)

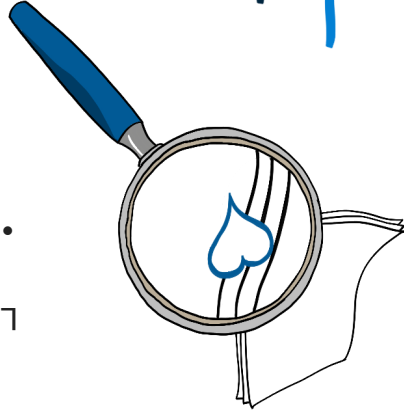
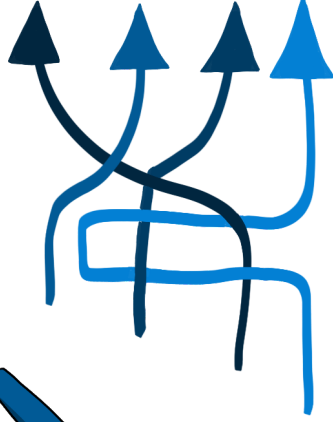
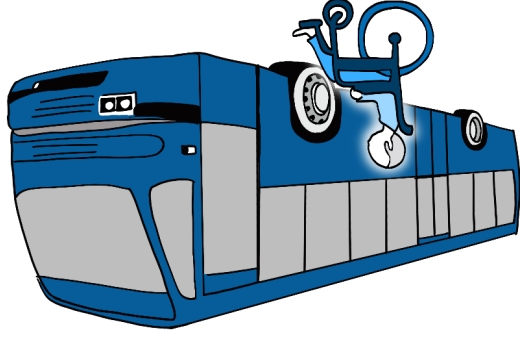
b. ORIENTACIÓN

Orientación sobre recursos especializados y comunitarios adaptados a las necesidades de las personas con incapacidad.

- Servicios especializados de alojamiento
- Empleo y otras actividades ocupacionales
- Actividades diarias
- Ayuda precoz
- Ayuda de un consejero para realizar sus actividades o para relacionarse con las personas de su entorno

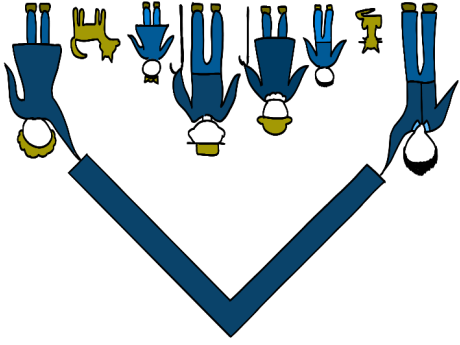
c. RECURSOS PARA DESEMBOLVERSE EN EL ENTORNO FAMILIAR

Los recursos dirigidos y adaptados a las necesidades de los integrantes de este colectivo son los siguientes:
Teleasistencia / Ayudas Técnicas / Ayuda a domicilio / Centros de día....



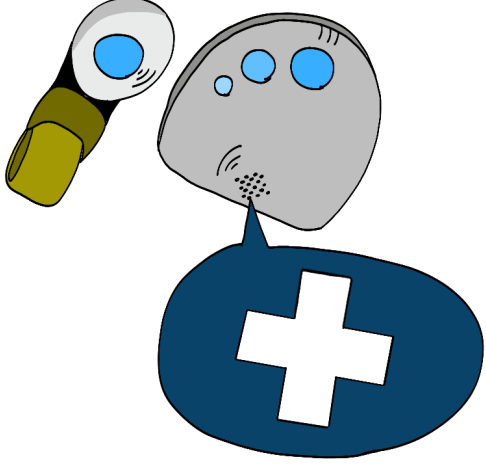
g. PROGRAMA SENDIAN

El objetivo del programa Sendian es tripe: ayudar a los cuidadores de las personas dependientes, aligerar su carga personal y ofrecerles asistencia para evitar el empeoramiento de la convivencia.



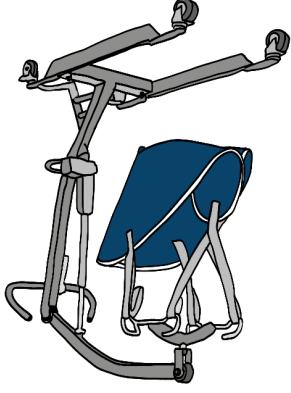
h. TELEASISTENCIA

Es un servicio que proporciona seguridad y una ayuda inmediata a personas que viven solas y a sus familias. El dispositivo cuenta con un pulsador de fácil acceso. La llamada generada es atendida y se contacta con la persona o servicio que pueda dar solución al problema planteado (familia, personal médico, ambulancia...).



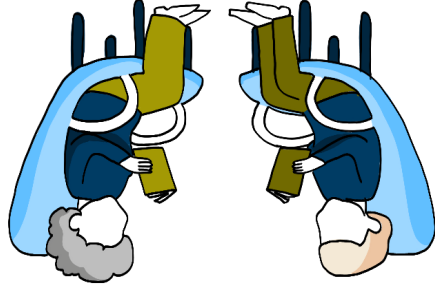
! AYUDAS TÉCNICAS

Estas ayudas están dirigidas a personas en situación de dependencia o discapacidad. Se otorgará asistencia para acceder a todo tipo de producto, herramienta, equipamiento o sistema técnico que sirva para prevenir, compensar, aligerar o neutralizar situaciones de dependencia.



d. CENTRO DE DÍA

Ofrece atención a personas mayores durante en horario diurno. El objetivo principal es mantener a las personas mayores el mayor tiempo posible en su entorno habitual; para ello, se les otorga una atención especializada que responde a sus necesidades reales. Servicios del centro de día: comedor, revisiones médicas, podología, peluquería, atención y cuidado, y limpieza.



e. RESIDENCIAS

En las residencias se ofrece alojamiento, mantenimiento y atención general y continuada a las personas mayores. Se ofrecen entre otros los siguientes servicios: servicios de alojamiento y mantenimiento, servicios de cuidado personal y ayuda individualizada, servicios médicos y de enfermería y servicios psicosociales.



f. ESTANCIAS TEMPORALES

A través de este servicio se ofrece la oportunidad a personas mayores que viven en sus casas de realizar estancias temporales en residencias cuando por diversos motivos no pueden permanecer en su entorno habitual por no tener la posibilidad de recibir los cuidados que requieren.

4. PERSONAS CON DEPENDENCIA

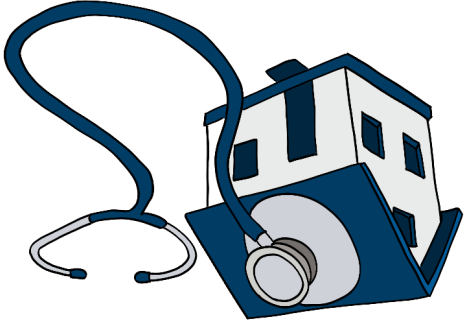
a. VALORACIÓN DE DEPENDENCIA

La valoración está dirigida a personas que están en situación de dependencia o necesitan de ayuda significativa para realizar tareas cotidianas, en concreto las ligadas al cuidado personal, por razones de falta o pérdida de autonomía física, sensorial, psíquica o mental.



b. AYUDA A DOMICILIO

El servicio de ayuda a domicilio está dirigido a personas que por tener limitada su autonomía personal y seguridad no pueden realizar actividades cotidianas. Se trata de un servicio que se otorga a domicilio, que tiene como objetivo asegurar que la persona solicitante pueda integrarse y permanecer en su entorno habitual.



c. AYUDAS ECONÓMICAS PARA EL CUIDADO

Existen tres modalidades:

• Prestación económica para cuidados en el entorno familiar

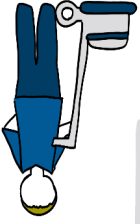
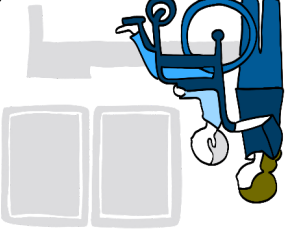
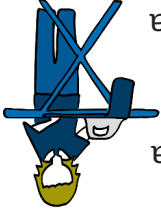
Consiste en una aportación económica para que una persona familiar que reside con la persona dependiente le cuide.

• Prestación económica de asistencia personal

Consiste en una aportación económica para que la persona dependiente contrate un servicio de asistencia personal para que la cuiden.

• Prestación económica vinculada al servicio

Consisten en una aportación económica para que la persona dependiente financie el coste de los servicios privados recibidos en centros de atención diurna o residencial.



3. PRESTACIONES ECONÓMICAS

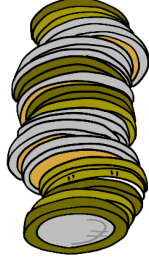
a. AYUDAS DE EMERGENCIA SOCIAL
Son ayudas destinadas a personas o familias en exclusión social o en riesgo de padecerla. Estas ayudas se destinan a gastos concretos, con el fin de enfrentar la situación y ayudar en la inclusión de estas personas.



b. PENSIONES NO CONTRIBUTIVAS
Se tratan de pensiones para asegurar un nivel de ingresos mínimo. Existen dos modalidades:
• Pensión No Contributiva por discapacidad: Dirigida a personas entre 18 y 65 años, con una discapacidad igual o superior al 65%.
• Pensión No Contributiva por jubilación: Dirigida a personas mayores de 65 años que no puedan acogerse al sistema contributivo de pensiones.

PERSONAS con
> % 65
de DISCAPACIDAD
> % 65 AÑOS

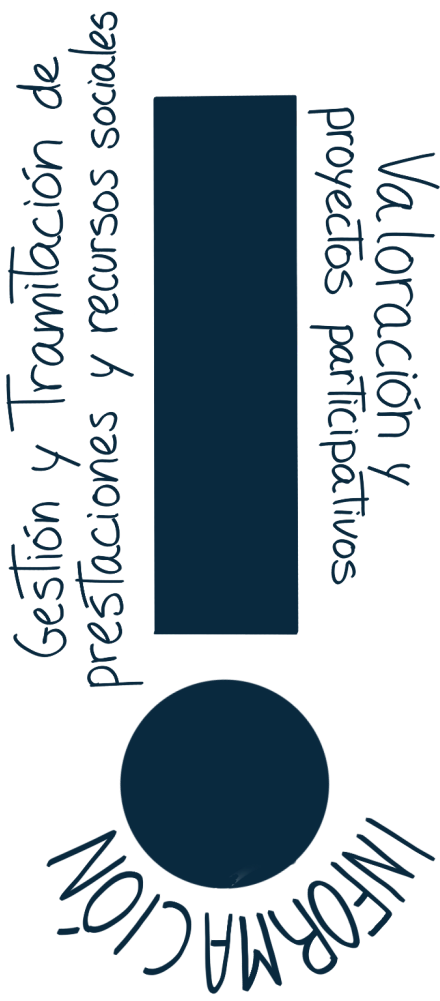
c. AYUDAS INDIVIDUALES
Dirigidas a personas o familias que no cuenten con recursos suficientes para hacer frente a gastos habituales o extraordinarios. A través de estas ayudas el Ayuntamiento hace frente a situaciones no previstas en el resto del sistema público.



2. QUÉ SE OFRECE

Estas son algunas de las funciones principales de los servicios sociales:

- Informar sobre los recursos sociales disponibles y orientar a la ciudadanía.
- Valorar la solicitud una vez realizado el diagnóstico correspondiente.
- Preparar y realizar proyectos participativos en los ámbitos social y familiar.
- Gestionar la tramitación de prestaciones y recursos sociales.
- Gestionar proyectos y servicios de prevención e integración social.

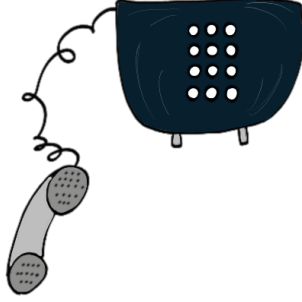


1. SERVICIOS SOCIALES

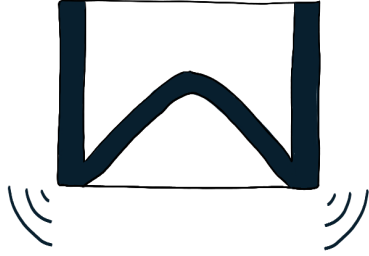
Los servicios sociales están al alcance de todas aquellas personas, familias y colectivos del municipio que presentan dificultades de autonomía y necesitan ayuda en el desarrollo de su proyecto de vida.



DONDE ESTAMOS
Servicios Sociales de Urretxu
Calle Iparragirre 20, Urretxu
(Entrada por la Avenida)

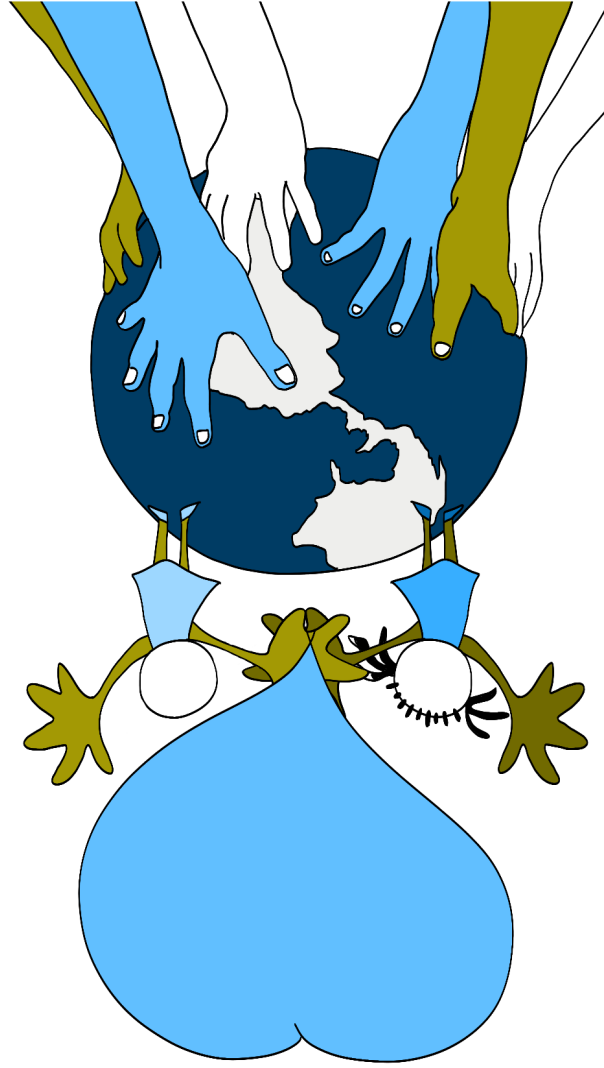
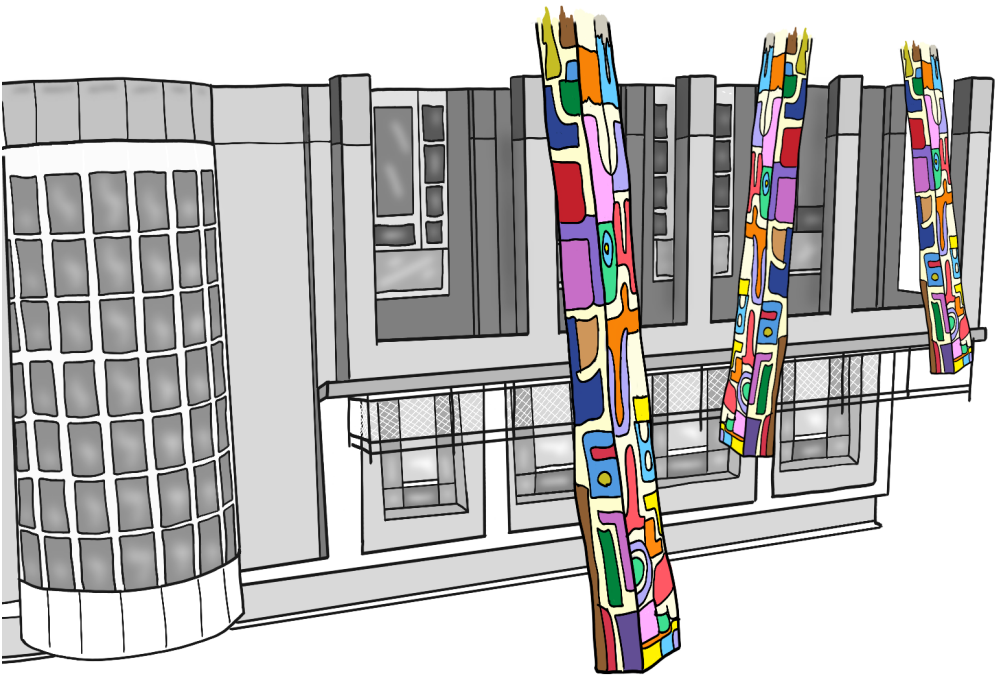


SOLICITUD DE CITA
Puede solicitar una cita de
antemano para hablar sobre
cualquier tema de su interés.
Puede pedir la cita tanto por
teléfono, correo electrónico o
acercándose a nuestras
oficinas.



HORARIO
De lunes a viernes de 07:30h a
15:00h
Teléfono: 943 03 80 83
Dirección electrónica:
gizadmi.ur@urretxu.eus

1. Servicios Sociales
2. Qué se ofrece
3. Prestaciones económicas
4. Personas con dependencia
5. Personas con discapacidad
6. Familia, infancia y juventud
7. Servicio de atención para víctimas de violencia de género
8. Servicio de inmigración
9. Entidades sociales y cooperación al desarrollo



Guía de prestaciones y servicios

SERVICIOS SOCIALES DE URRETXU

Urretxuko udala

